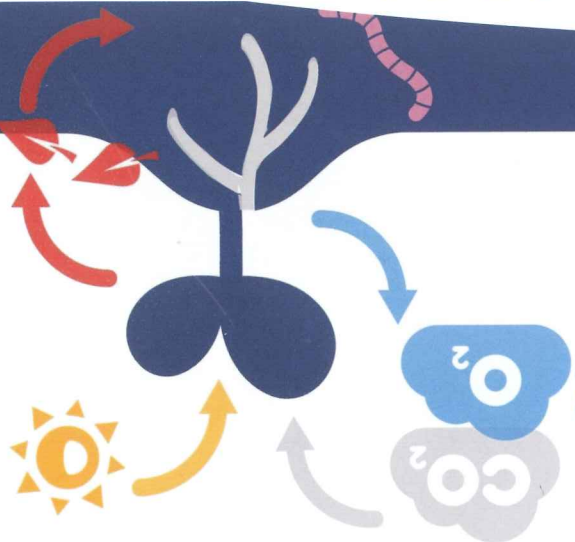




ABSORBE LE CO<sub>2</sub>  
 PRODUCTION D'OXYGÈNE  
 PHOTOSYNTHESE  
 DECHETS ORGANIQUES  
 CO<sub>2</sub> CAPTE DANS LE SOL



# Initiative 4 pour 1000,

## un cercle vertueux

Lors de la COP 21 à Paris, malgré une représentation des agriculteurs du Pacifique et d'ailleurs, il faut bien constater que le monde agricole a été un peu oublié des enjeux... Cependant, l'initiative 4 pour 1000 est un concept qui a été abordé pour proposer une piste afin de contribuer à la diminution du réchauffement climatique. Il s'agit là d'une initiative pour capter du carbone dans les sols et augmenter la sécurité alimentaire. Exemples...

**P**endant les échanges de la COP 21, il a été évoqué que le monde agricole peut avoir un rôle à jouer dans l'atténuation du changement climatique, en stockant du carbone dans les sols.

### Que signifie « 4 pour 1000 » ?

En augmentant de 0,4 % chaque année (soit 4 pour 1000) le taux de matière organique dans les 30 premiers centimètres du sol, cela permettra de stopper l'augmentation de la concentration en CO<sub>2</sub> dans l'atmosphère. Il y a aussi d'autres bénéfices pour le monde agricole ; le stockage de carbone sous forme de matière organique dans les sols augmente leur fertilité et donc la

### Comment fait-on pour atteindre cet objectif ?

Il existe plusieurs initiatives pour augmenter le stock de matière organique dans les sols. Cela a de nombreux bénéfices sur la biodiversité (le sol abrite ¼ de la biodiversité du monde), la qualité des sols, le stockage et la qualité de l'eau...

• **L'utilisation des effluents d'élevage** (lisier de porc, fiente de poules). Cette matière organique provient du monde agricole. Les effluents d'élevage sont souvent des engrais organiques, ils permettent de nourrir les cultures mais aussi nourrir la faune et la flore du sol.

• **L'agroforesterie** : le principe est d'associer des cultures basses, des lianes, des arbres et des arbres sur une même parcelle. Les arbres sont des coupe-vent, des ombrières pour les plantes plus basses. Les arbres sont des tuteurs, mais aussi peuvent produire des fruits. Les plantes plus basses peuvent être des légumes. On associe dans ce système des espèces végétales différentes. On travaille sur la symbiose et les interactions entre les plantes. Les feuilles, les racines, les brindilles vont se décomposer et apporter de la matière organique au sol.

• **Le semi-sous couvert végétal**, souvent appelé « SCV ». Le principe, le sol n'est jamais nu. On implante une plante de couverture, on ralentit sa croissance et on implante une culture. Lorsque cette culture est récoltée, la plante de couverture reprend sa croissance. La biomasse produite par la plante de couverture n'est pas exportée, elle reste au sol et sera décomposée par la faune et la flore du sol. Elle sert de nourriture au

• **L'utilisation des composts**. Le principe est d'apporter la matière organique directement au sol. Les composts peuvent être issus de déchets verts ou des boues de stations d'épuration. Au lieu d'enfouir le carbone (les déchets)

Tout le monde peut participer à ce mouvement : les états, les collectivités, les entreprises, les associations... Il suffit de vous inscrire sur le site [www.4p1000.org](http://www.4p1000.org)

### Comment rejoindre le mouvement ?



*Biocaledonia est le premier signataire en Nouvelle-Calédonie.*